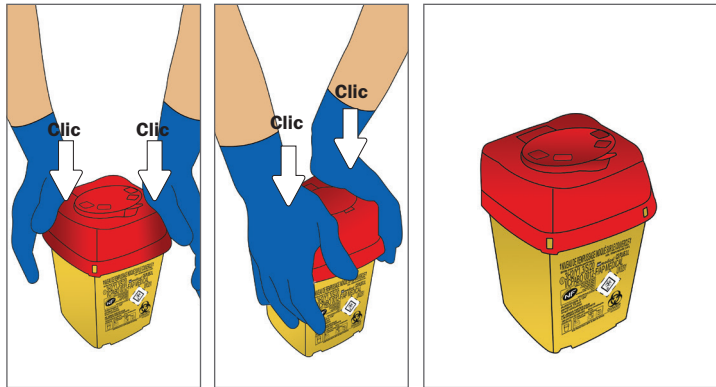
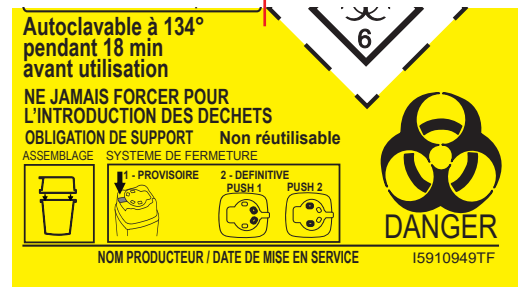


Notice d'assemblage et d'utilisation des boîtes pour objets coupants, tranchants et perforants Modèle SEPTOSAFE – Référence CS PLUS

ASSEMBLAGE DU COUVERCLE ET MISE EN SERVICE DE LA BOITE



Positionner le couvercle sur le récipient avec l'orifice d'introduction des déchets côté marquage. Presser sur 2 des coins opposés du couvercle avec la paume de la main jusqu'à entendre dé clics puis sur les 2 autres coins jusqu'à entendre des dé clics



Indiquer sur la boîte, la date de mise en service dans l'emplacement prévu à cet effet

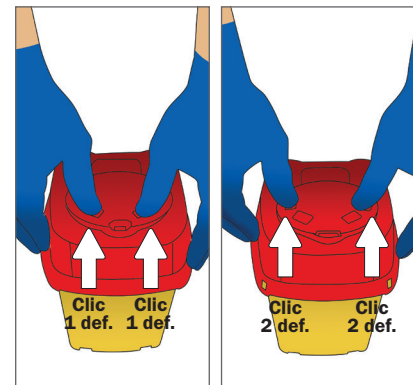
UTILISATION DE LA BOITE POUR OBJETS COUPANTS, TRANCHANTS ET PERFORANTS



FERMETURE PROVISOIRE:
Appuyer au centre (PROV) jusqu'au dé clic



POUR LA RÉOUVERTURE:
Appuyer sur la languette et soulever le système de fermeture jusqu'à l'ouverture du couvercle



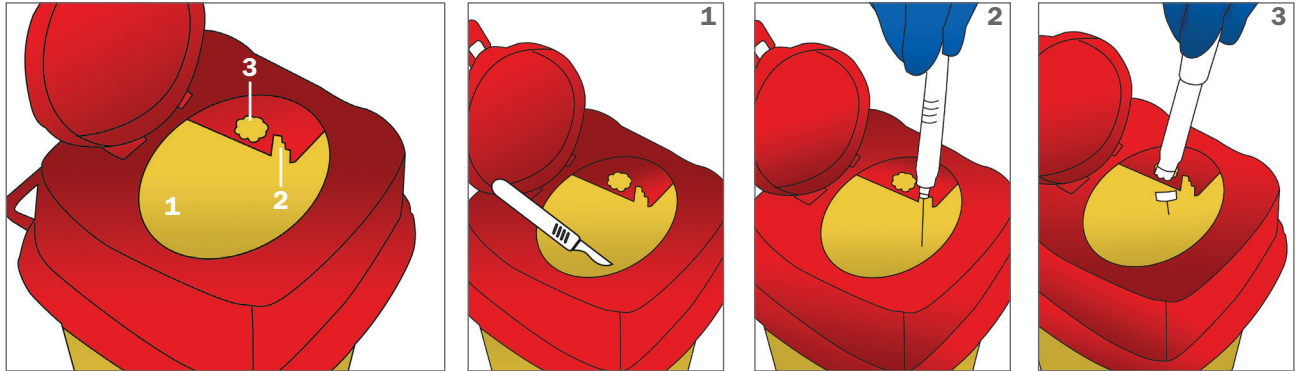
FERMETURE DÉFINITIVE:
Appuyer avec les pouces sur les deux premières empreintes (1.DEF) situées sur l'avant puis dans un deuxième temps, sur les deux empreintes (2.DEF) situées à l'arrière jusqu'au dé clic

RESPECTER LE NIVEAU DE REMPLISSAGE

**DO NOT FILL ABOVE
NIVEAU MAXIMUM DE REMPLISSAGE**

Notice d'assemblage et d'utilisation des boîtes pour objets coupants, tranchants et perforants Modèle SEPTOSAFE – Référence CS PLUS

UTILISATION DES DISPOSITIFS DE DÉSOLIDARISATION



Bistouris, dispositifs médicaux sécurisés

Aiguilles embasées et aiguilles de prélèvements sous vide

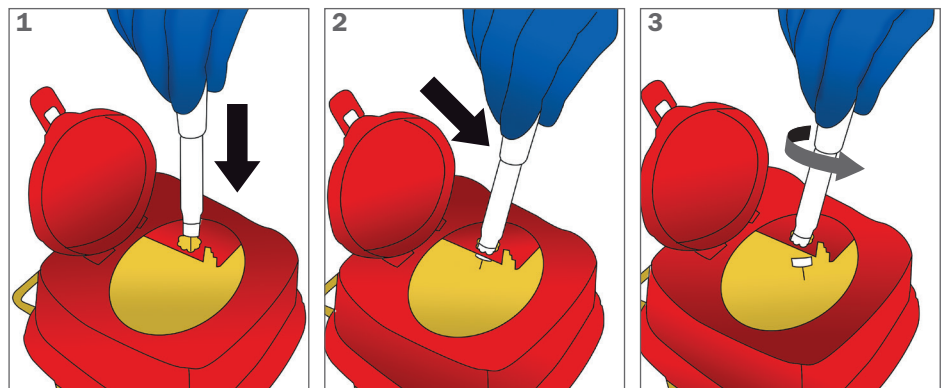
Aiguilles de stylos injecteurs

DÉSOLIDARISATION DES AIGUILLES DES STYLOS À INSULINE

1 - Introduire l'aiguille dans l'encoche en forme de marguerite

2 - Appliquer sur le stylo un mouvement du bas vers le haut (Effet bras de levier)

3 - Commencer à dévisser l'aiguille du stylo injecteur



SUPPORTS ET PLATEAUX DE SOINS

Afin de stabiliser la boîte au plus près des soins, nous proposons une gamme de supports avec fixation:

- ▶ Plan de travail
- ▶ Sur le montant du chariot
- ▶ Sur rail normalisé
- ▶ Sur plateau de soins

RECOMMANDATIONS ET CONSIGNES DE SECURITÉ

- ▶ Ne pas remplir la boîte au-delà de la limite de remplissage indiquée
- ▶ Mettre en place la fermeture provisoire entre deux utilisations
- ▶ Elimination de l'objet piquant, coupant ou tranchant dans la boîte dès la fin de l'acte médical
- ▶ Vérifier la bonne mise en place de la fermeture définitive avant l'élimination finale de la boîte